

FICHE TECHNIQUE « Je suis tigre » - Groupe Noces Danse Images

Version janvier 2020

Contact chorégraphe et porteuse de projet : Florence Bernad / 06 72 12 37 07
info@groupenoces.com

Contact régisseurs - en alternance :

Nicolas Buisson / 06 64 31 55 34 / buinico@yahoo.fr

Kévin Moins / 07 88 20 46 54 / moins.kevin@laposte.net

Lucas Baccini / 06 88 99 64 57 / baccini-lucas@hotmail.fr

Durée du spectacle : 35 mns

Spectacle frontal

Équipe : 1 chorégraphe, 2 interprètes, 1 régisseur

Jauge : 200 spectateurs

Merci de fournir une fiche technique complète du théâtre avec plans cotés (photos bienvenues)

PLATEAU

Peut jouer en théâtre et sous chapiteau

Noir salle impératif.

Dimensions souhaitées : Ouverture 10m / Profondeur 10m / hauteur 6m

Dimensions minimales : Ouverture 8m / Profondeur 8m / hauteur 4m50

Sol : parquet flottant de danse couvert d'un tapis de danse noir

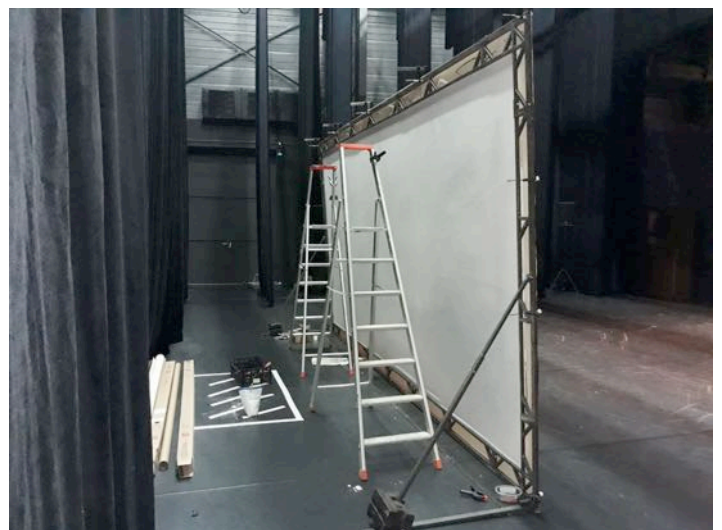
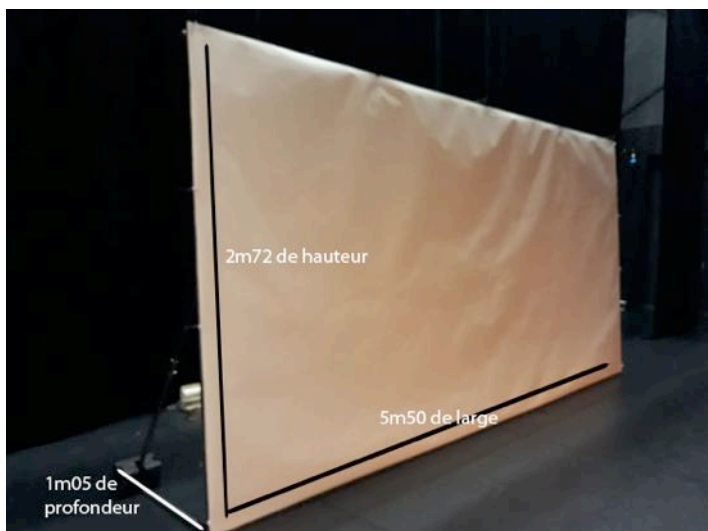
Pendrillonnage à l'italienne souhaité, pendrillonnage à l'allemande envisageable

LE DÉCOR :

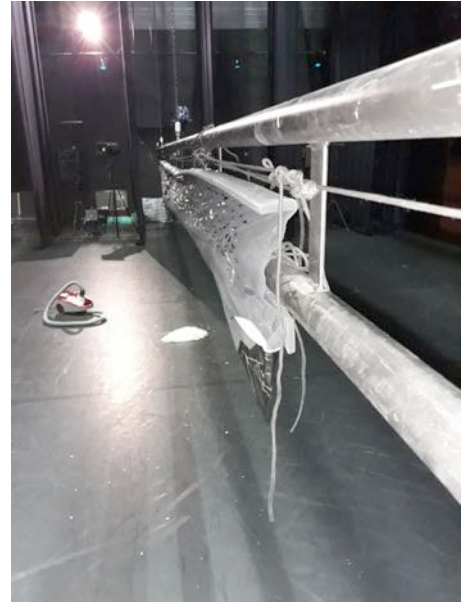
- **Une structure métallique assemblée** : support à une grande feuille de papier qui sert d'écran pour la vidéo-projection et pour les dessins en direct au fusain.

Dimensions : 5m51 d'ouverture, 2m72 de haut, 1m05 de profondeur

Fournir 2 lests pour la structure (20 kg environ chacun)



- **Une machine à fausse neige artisanale** (6m de long) installée sous perche avec commande sur poulies renvoyées en coulisses



La compagnie nécessite un machiniste en coulisse (à cour ou jardin) pour la manipulation de la machine à neige pour les répétitions et les représentations. Un intercom entre le poste de manipulation et la régie est nécessaire pour toper la manipulation, ainsi qu'une palette de retrait, une chèvre, un pied lumière ou un lest (20kg environ) pour réserver la commande.

La grande feuille de papier n'est pas ignifugeable sans la détériorer. En cas de nécessité, la compagnie demande la mise en place d'une mesure compensatoire pour assurer la sécurité incendie.

En cas de difficulté majeure pour la mise en place d'une mesure compensatoire, la compagnie dispose de l'ignifuge adéquat mais prévient sur la perte de qualité de la surface de dessin et de projection.

Les PV d'ignifugation sont disponibles par mail sur simple demande.

La mise de la feuille de papier nécessite 2 escabeaux pour monter à hauteur du haut de la structure (2m70).

Une visseuse avec douille de 13 et embout cruciforme sera utile.

REGIE

Demande de régie en salle quand c'est possible en cas de distance supérieure à 10m

La compagnie fournit un ordinateur de régie avec les logiciels et les interfaces qui pilotent le son, la vidéo et la lumière. Le console lumière de l'organisateur pourra servir pour les réglages et un éventuel back-up.

SON

Le son est envoyé depuis un ordinateur avec interface audio fournit par la cie. Connectique de sortie : 2 jack TRS

Le spectacle nécessite un système de diffusion de qualité avec sub et des retours de scène.

Un intercom entre la régie et le poste de commande de la machine à neige est nécessaire pour toper le machiniste.

LUMIERE

L'organisateur fournira l'ensemble du parc lumière et des consommables (gélamines, gaff alu noir).

Toute adaptation est envisageable si elle est validée en amont par la compagnie.

Les plans d'implantation type sont en fin de fiche technique.

VIDEO

La compagnie fournit l'ordinateur de régie, le vidéo-projecteur avec son berceau, un câble VGA de 30m. En cas de distance supérieure entre la régie et le vidéo-projecteur, l'organisateur fournira une rallonge VGA.

L'organisateur fournira une liaison XLR 3 points entre la régie et le vidéo-projecteur pour la télécommande filaire.

ACROBATIES

Pour l'échauffement des acrobates, l'organisateur fournira un tapis de réception de 2m x 2m et d'une épaisseur de 20 à 50cm (50cm de préférence) pour la durée de la présence des artistes.

Ces tapis sont facilement empruntables dans les gymnases, dans les collèges et lycées, les écoles de cirque ...

LOGES

Une ou deux loges avec WC, douche chaude, serviettes, miroir.

Prévoir de l'eau, des boissons chaudes et froides et quelques douceurs dans ce monde de brutes (pain, fromage, charcuterie, fruits, fruits secs, gâteaux...). Spécialités régionales bienvenues !

Régimes particuliers : une interprète est végétarienne

PLANNING TYPE

Un pré-montage lumière, son et plateau sur plan est demandé avant l'arrivée de la compagnie. S'il n'est pas possible, merci de prévoir un service supplémentaire pour le personnel d'accueil.

Durée du montage : 10h

Durée du démontage : 2h

J-1 : montage, réglages, répétitions et filage : 2 services de 4 heures + 2h filage

1 régisseur plateau, 1 régisseur son et vidéo, 1 régisseur lumière et 1 électro

Adaptation possible du personnel après accord du régisseur de la compagnie.

J : finitions techniques, mises et représentations

1 régisseur d'accueil, 1 machiniste pour les manipulations de la machine à neige et le clean

L'engagement physique des acrobates implique un échauffement important qui nécessite une arrivée de la compagnie 2 heures 30 avant les représentations. Cet échauffement est nécessaire pour la sécurité des artistes.

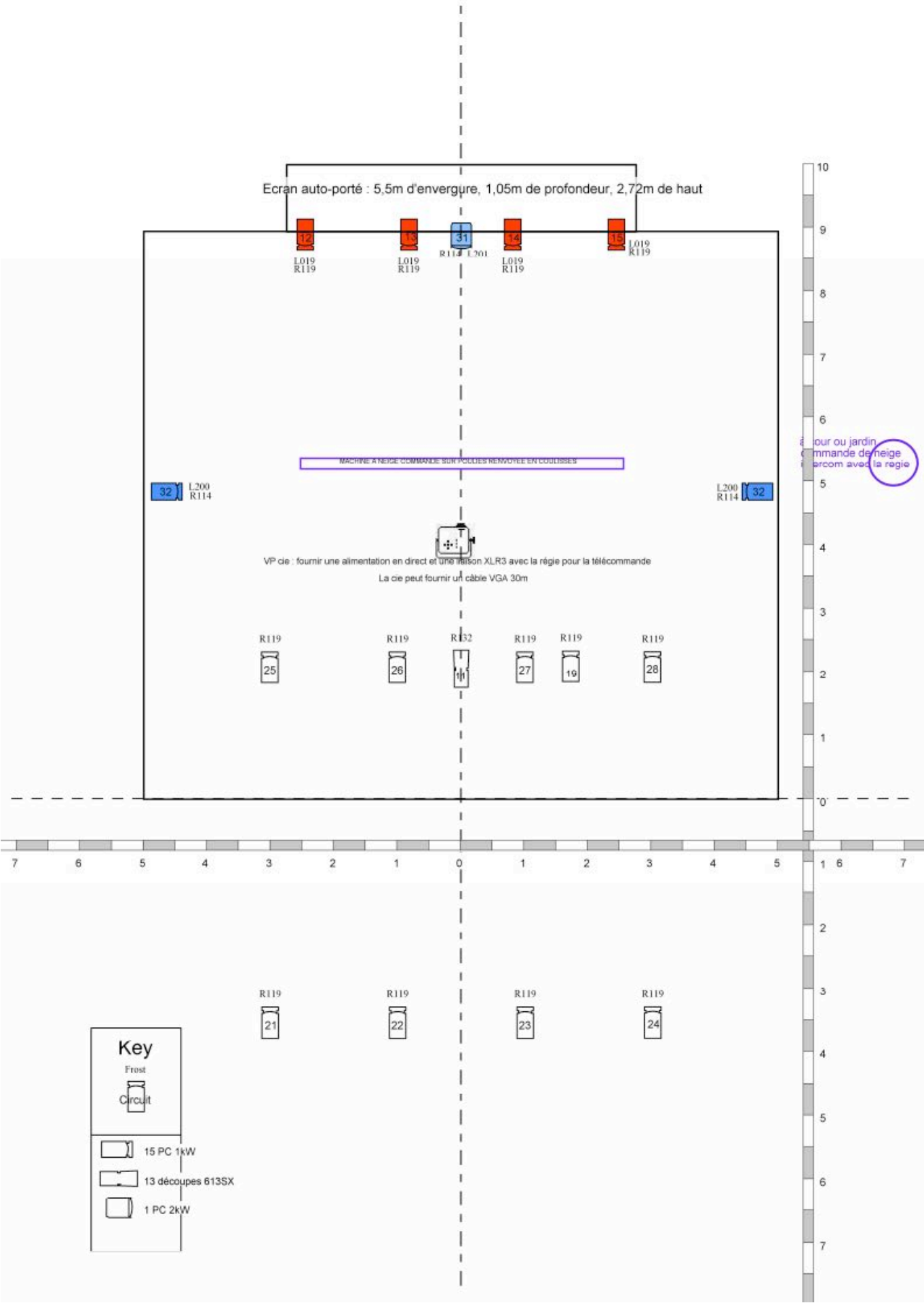
Le démontage et le chargement ont lieu après la dernière représentation, 2 techniciens / 2 heures.

ACCUEIL

Prévoir un parking sécurisé (fermé ou surveillé) pour le véhicule de la compagnie (Renault Traffic ou véhicule de location équivalent).

Une des artistes est végétarienne, merci de le prendre en considération.

PLAN DE GRILL



PLAN DE SOL

